

CLAVICORNES NOUVEAUX DU GROUPE DES NÉCROPHAGES

par G. PORTEVIN

II^e Mémoire (1)
avec la planche 1.

Je dois d'abord signaler les rectifications suivantes à faire à mon premier travail *Ann. Soc. ent. Fr.*, 1903, p. 156-168.

1^o *Nargus algiricus* Port. ne diffère pas spécifiquement de *N. notaticollis* Baudi. C'est sur la foi de Reitter, réunissant cette dernière espèce à *N. conjungens* Sauley (Best. Tab. XII, p. 44), que j'ai décrit comme nouveau le *Nargus* d'Algérie. En réalité, ainsi que l'avait déjà fait remarquer Uhagon (*Ann. Soc. Esp.*, XIX, 1890, p. 79), *N. notaticollis* et *N. conjungens* sont deux espèces bien distinctes; *N. algiricus* doit tomber en synonymie de *N. notaticollis*.

2^o Dans une note de la *Wiener Entomologische Zeitung*, 1905, p. 199, Reitter revendique avec juste raison la paternité du genre *Dissochaetus*, et des *D. Hetschkoï* et *Murrayi*. Connaissant imparfaitement la langue allemande, je m'étais servi, pour mon travail, de la traduction française des *Necrophaga*, où rien n'indique que la note relative au genre *Dissochaetus* soit passée sous silence. D'où cette erreur, que je regrette.

A ce propos, je ne crois pas que la 3^e espèce de *Dissochaetus* décrite par M. Reitter appartienne à ce genre. D'après sa description *D. glabricollis* devrait rentrer dans le genre *Eucatops* Portev.

3^o Le nom de genre *Spathosternum*, employé par moi pour un Cholevien de Bolivie, existe déjà dans la nomenclature. Notre honorable collègue M. Régnier, de Lorgues, m'a fait remarquer qu'il avait été employé par Krauss pour un Orthoptère de la famille des *Acridiidae*. Il devra être remplacé par **Sphaerocatops**, nom. nov.

SILPHIDAE.

I. CHOLEVINI.

Catopomorphus (Attaephilus) Cloueti, n. sp. (A. Grouvelle in litt.). — *Anguste oblongus, postice attenuatus, sat nitidus*,

(1) Cf. *Ann. Soc. ent. Fr.*, 1903, p. 156.

pronoto opaco. brunneo-piceus, pedibus et antennis rufescentibus. Caput nitidum, punctatione parum profunda, sat densa; antennis basin prothoracis paulo superantibus, clava parum incrassata, compressa, articulo ultimo quam tribus praecedentibus simul longiore, ad apicem pallido. Pronotum opacum, tenuiter et densissime punctatum, antrorsum angustatum, angulis posticis acutis, ad apicem autem rotundatis, basi fere recta. Elytra antice fere parallela, deinde valde attenuata, conjunctim ad apicem rotundata, parum dense punctata, pube partim et seriatim hirta. ♂ Tarsis anterioribus parum expansis. — Long. 2,5 mill.

1 exemplaire ♂, du Medjez-Amar : Mahouna 1400^m (Clouet des Pêcheres), collection A. Grouvelle.

Du groupe de *C. arenarius* Hampe, mais très distinct à première vue par sa forme très atténuée en arrière, son aspect brillant avec le pronotum mat, et sa pubescence soulevée régulièrement sèriée. La ponctuation de la tête est superficielle et assez serrée; les antennes, plus claires à la base et à l'extrémité du dernier article, dépassent un peu la base du pronotum et présentent un article terminal très acuminé, légèrement plus long que les articles 8 à 10 ensemble. Le pronotum, mat, à ponctuation fine et très serrée, présente sa plus grande largeur à la base; celle-ci est presque droite avec les angles postérieurs aigus mais largement émoussés. Les élytres, de la largeur du pronotum à la base, sont presque parallèles dans leur premier tiers, puis longuement atténués jusqu'à l'extrémité où ils sont arrondis ensemble. La ponctuation est peu serrée et la strie suturale est seule visible, mais la pubescence bien fournie est partiellement relevée suivant des lignes longitudinales régulières, ce qui donne à l'insecte un aspect particulier.

Catops Peyerimhoffi, n. sp. — *Oblongus, sat elongatus, brunneo-niger, elytris, pedibus et antennarum basi rufo-testaceis, modice nitidus, tenuissime et densissime punctatus, pube lutea vestitus. Caput fortiter et sparse punctatum, antennis rufis, clava brunnea, anguste incrassata, articulo 6^o quadrato (♀). Pronotum parum transversum, postice angustatum, lateribus regulariter rotundatis, versus angulos posticos subobtusos haud sinuatis, basi in medio recta, ad latera utrinque subsinuata. Scutellum minutissimum. Elytra rufa, pube lutea ornata, coerulescente-pruinosa, lateribus rotundatis, ad apicem conjunctim rotundata, tenuiter et sat dense punctata, stria suturali impressa, alteris obsoletis. Pedes omnino rufo-testacei, tibiis posterioribus parce et breviter spinosis. — Long. 3,25 mill.*

Un indiv. ♀, de Pétra (Arabie Pétrée), recueilli par M. P. de Peyerimhoff.

Par la forme de ses antennes et de son pronotum et par sa pubescence jaune, cette espèce se place dans le voisinage de *C. brunneipennis* Sahlb., de Laponie, que je ne connais pas en nature. L'insecte est étroitement allongé, paraissant, à cause de la pruinosité des élytres, brun avec la base de ceux-ci rousse, quand on le voit d'arrière en avant; mais lorsque l'on tourne la tête vers soi, les élytres apparaissent avec leur véritable couleur qui est rousse (1). Les antennes, d'un roux clair sur les premiers articles, se rembrunissent graduellement jusqu'au 6^e article, le reste de l'antenne étant uniformément brunâtre. Elles sont déliées, mais pas très allongées, avec le 6^e article carré. Le pronotum, à ponctuation très fine et très serrée, est visiblement rétréci en arrière et régulièrement arrondi sur les côtés, mais ceux-ci ne sont nullement sinués près des angles postérieurs; la base, coupée droit au milieu, est relevée et subsinuée près des côtés, de sorte que les angles postérieurs sont légèrement obtus. L'écusson est très petit; les élytres, aussi larges aux épaules que la base du pronotum, ont leurs côtés arqués avec leur plus grande largeur juste avant leur milieu. Ils sont aussi finement mais moins densément ponctués que le pronotum, avec la strie suturale bien marquée, et des vestiges de stries peu visibles vers l'extrémité. Les pattes, en entier d'un roux clair, portent, sur les tibias postérieurs, quelques épines courtes et peu nombreuses.

Paracatops, nov. gen.

Mesosternum haud carinatum. Elytra strigosa. Palpi articulo 2^o lato, 3^o minutissimo.

Par ses élytres strigueux parallèlement à leur base et son mésosternum simple, ce genre fait le passage entre les *Catops* et les *Anemadus*. Il se distingue à la fois des uns et des autres par la forme singulière de ses palpes maxillaires dont le 2^e article est dilaté en ovale large et le dernier étroit et très court.

Je crée ce genre pour *Choleva antipodum* Kirsch (*Deutsch. Ent. Zeitschr.* 1877, p. 114), d'Auckland; 1 ♂ et 1 ♀ communiqués par M. A. Grouvelle sous le nom de collection de *Choleva oceanica* Dupont, répondent bien à la description de Kirsch. Le ♂, en particulier, présente le

(1) Cette particularité se retrouve chez le *Catops bicolor* Port., de Dardjeling, qui présente d'ailleurs quelque ressemblance avec le *C. Peyerimhoffi*, mais s'en éloigne par ses antennes fortement claviformes.

caractère des tibias antérieurs étroits à la base puis brusquement élargis après une petite entaille, et la carène dentiforme du 4^e segment abdominal. Mais l'auteur n'a pas vu le remarquable caractère des palpes, non plus que la fovéole obsolète antéscutellaire du pronotum.

Les 2 exemplaires que j'ai vus étaient étiquetés « Australie ».

Dissochaetus dilutus, n. sp. — *Oblongus, nitidus, brunneorufus, pronoto rufo, elytris ad basin rufis. Caput antice valde rufescens. fortiter punctatum, pube hirta; antennis paulo basin prothoracis superantibus, rufo-testaceis, articulis 6-10 brunneis. Pronotum transversum, postice vix angustatum, tenuiter punctatum, pube griseo-lutea vestitum. Elytra tenuiter transversim strigosa, stria suturali impressa, rufa, postice infuscata et pruinosa, pube griseo-lutea sat longe vestita. Pedes testacei, tarsis dilutioribus.* — Long. 2 3/4 mill.

1 ♂ et 1 ♀, de Bolivie, acquis de Staudinger.

Remarquable surtout par sa coloration générale claire et son aspect brillant qui rendent cette espèce facile à reconnaître dans le genre.

D. latus, n. sp. — *D. curto* Port., *similis, sed minus opacus, pronoto obscure rubescente, non impresso, elytris antice maculatis, pedibus omnino rufis, praesertim divergens.* — Long. 2,5 mil.

3 exemplaires, de Bolivie, acquis de Staudinger.

Rappelle assez bien *D. curtus* Port., du même pays, mais il est plus brillant, un peu moins large, avec le pronotum moins arrondi sur les côtés, présentant sa plus grande largeur plus près de la base et non impressionné. Les antennes sont obscures avec la base et le dernier article clairs, les élytres moins courts, plus nettement strigueux en travers, avec la pubescence soulevée plus visible: une macule rouge mal définie apparaît dans la région scutellaire.

D. magnicornis, n. sp. — *Minutus, oblongus, fere omnino rufus, parum nitidus, pube griseo-lutea longe vestitus, elytris postice infuscatas et pruinosis, antennis elongatis, crassis, vix in medio brunneis. Caput brunneum antice rufum; antennis rufis, validis, basin prothoracis superantibus, clava paulo infuscata, crassa, articulo ultimo sat longe acuminato, luteo. Pronotum rufum, densissime punctatum, postice haud angustatum, angulis posticis rectis. Elytra ovata, ad basin valde rufa, deinde infuscata, ad apicem separatim rotundata, sat fortiter et dense transversim strigosa. Subtus pedesque omnino rufa.* — Long. vix 2 mill.

1 ♂, du Guatemala.

Anemadus brunneicollis, n. sp. — Oblongo-ovatus, sat nitidus, omnino rufus, capite nigro, prothorace in medio brunneo, pube griseo-lutea indutus. Caput tenuiter et dense punctatum, antennis brunneis, ad basin dilutioribus, basin prothoracis paulo superantibus, clara sat incrassata, articulo ultimo abrupte acuminato, elongato. Prothorax lateribus regulariter rotundatis, non sinuatis, basi bisinuata, angulis posticis obtusis, dense et tenuiter punctatus. Elytra ovata, paulo depressa, stria suturali profunda, fortiter transversim strigosa. Pedes rufo-brunnei. ♂ Tibiis intermediis leviter incurvatis, posterioribus rectis, tarsis anterioribus tribus primis articulis, intermediis duobus primis articulis expansis. — Long. 2,9 mill.

1 ♂, de Bolivie : Cochabamba.

Je range provisoirement cette espèce dans le genre *Anemadus* Reitt., à cause de son mésosternum finement caréné, de ses élytres striolés en travers et des épérons de ses tibias courts; mais elle se sépare des autres espèces du genre par divers caractères secondaires, en particulier par la dilatation plus forte des deux premiers articles des tarses intermédiaires du ♂. Elle est par contre étroitement voisine de *Choleva fastidiosa* Fairm., du Chili, que je rapporte également, après examen du type, au genre *Anemadus* (1).

Adelopsis. nov. gen.

Gen. Adelops Tellk., affinis, oculis autem nullis, antennis articulo ultimo excavato, elytris truncatis, transversim strigosis.

Malgré leur grande affinité, les genres *Adelops* Tellk. et *Plomaphagus* Ill. ne peuvent pas être réunis; la forme différente de la carène mésosternale et le mode d'insertion des antennes les différencient suffisamment. De même je ne puis attribuer ni à l'un, ni à l'autre genre, l'insecte pour lequel je crée le genre *Adelopsis*. Il a bien le faciès d'un *Plomaphagus*, mais outre que les strigosités des élytres sont parallèles à la base, sa carène mésosternale élevée et tranchante, et ses antennes insérées dans des échancrures latérales de la tête indiquent une parenté évidente avec le genre *Adelops*. Il s'en distingue par la forme de ses antennes, qui sont courtes, épaisses, à massue peu tranchée et à

(1) Le type de cette dernière espèce se trouve actuellement dans la collection de M. A. Grouvelle, avec celui de *Choleva transversestrigosa* Fairm. Quant à *Choleva cribellata* Fairm., décrite en même temps que les deux précédentes, j'en'ai pu en retrouver le type. Nous verrons plus loin, aux *Aggrini*, la véritable place de *C. transversestrigosa*.

dernier article tronqué carrément et excavé en avant en forme de cuiller.

A. heterocera, n. sp. — *Omnino rufo-testacea, ore et apice tibia-rum brunneo, ovata, parum convexa, pube luteo-sericea induta. Caput tenuissime et dense punctatum, antennis rufis, ad basin dilutionibus, basin prothoracis non attingentibus, clava parum indicata, articulo ultimo ad apicem truncato, ectus longitudinaliter excavato. Pronotum obsolete punctatum, vix perspicue transversim strigosum, lateribus regulariter antice rotundatis, angulis posticis acutis et productis, basi bisinuata. Elytra ovata, lateribus parum rotundatis, postice attenuata, ad apicem truncata, angulo suturali paulo producto, transversim strigosa, stria suturali impressa, alteris nullis. Pedes testacei, tarsis sat crassis. ♂ Tarsis anterioribus 4 primis articulis expansis, intermediis simplicibus.* — Long. : 1,8 mill.

3 ♂, de Cochabamba (Bolivie), recueillis par Germain.

Ptomaphagus pallidicornis, n. sp. — *Brunneus, pronoto rufescente, pube lutea tenuiter vestitus, antennis omnino luteo-ferrugineis. Caput laeve, antennis basin prothoracis non attingentibus, sat crassis, clava compacta, ultimo articulo obtuso, fere ad apicem rotundato. Pronotum transversum, antice angustatum, tenuiter transversim strigosum, basi fere recta, angulis posticis subobtusis, non productis. Elytra brunnea, ad apicem dilutiora, lateribus parum rotundatis, ad apicem truncata, angulis autem rotundatis, oblique transversim strigosa. Pedes brunneo-rufi, tibiis inermibus, ad apicem dilatatis, tarsis gracilibus, ferrugineis.* — Long. 1,7 mill.

1 ♀, de Kendy (Ceylan).

Cette espèce a le facies d'un petit *P. sericatus* Chaud., mais elle est facilement reconnaissable à ses antennes épaisses terminées en pointe très obtuse et entièrement jaunes. La tête, à un très fort grossissement, est finement striolée en travers, les antennes, qui atteignent à peu près les $\frac{2}{3}$ du prothorax sont épaisses dans toute leur longueur, de sorte que la massue n'est pas très tranchée, le 8^e article est à peu près aussi large que les articles contigus; enfin le dernier, peu allongé, est très brièvement terminé par une petite pointe obtuse, ce qui le fait paraître presque arrondi à l'extrémité. Les pattes ont aussi une conformation particulière : les tibias, grêles à la base, sont élargis vers l'extrémité, et les tarses sont plus étroits que d'habitude.

II. COLONINI.

Colon sulcicollé, n. sp. — *Breviter ovale, subdepressum, sat nitidum, corpore nigro, elytris, pronoto capiteque brunneo-rufis, pedibus rufis, pronoto in medio canaliculato. Caput leviter et tenuiter punctatum, pube rufescente restitum, antennis brevibus, dimidium prothoracis vix attingentibus, brunneis, ad basin rufis, clava fusiformi, compacta, articulo ultimo obtuso, quam praecedenti minus lato. Pronotum parum transversum, lateribus rotundatis, basi valde rotundata, angulis posticis fere rotundatis, disco canaliculato. Scutellum minutissimum. Elytra densissime punctata, transversim irregulariter strigosa, ad apicem subtruncata, stria suturali impressa. ♂ Tibiis anterioribus rectis, ad apicem parum dilatatis, tarsis valde expansis, femoribus posterioribus spina truncata armatis, angulo externo late dentato, tibiis ad basin gracilibus, dimidium versus abrupte dilatatis et leviter incurvatis, tursis sat elongatis. — Long. 1,7 mill.*

1 ♂, Cap de Bonne-Espérance (Raffray), donné par M. Ch. Alluaud.

Cette espèce est très remarquable par son faciès qui rappelle celui des *Ptomaphagus*. La ressemblance est complétée par les fines stries obliques des élytres, qui ne sont pas cependant aussi régulières que dans ce dernier genre. Le pronotum canaliculé, les tarsi antérieurs du ♂ plus larges que le sommet des tibiae, le corps déprimé, constituent un ensemble de caractères qui légitiment la création d'un sous-genre **Platycolon**, subg. nov. pour cette espèce.

C'est le premier représentant du genre décrit de l'Afrique australe.

IV. AGYRTINI.

Eupelates, nov. gen.

Gen. Pelates Horn., *similis, elytris autem transversim strigosis, pube hirta, antennis gracilibus, clava interrupta.*

Je crée ce genre pour *Choleva transversestrigosa* Fairm., du Chili, qui appartient en réalité aux *Agyrtini*, à cause du dernier article de ses palpes maxillaires cylindrique, de ses hanches postérieures rapprochées, de sa tête non tronquée derrière les yeux, etc...

Les antennes ont une massue de 5 articles, le 2^e (8^e) petit, le mésosternum n'est pas caréné et sépare très peu les hanches intermédiaires, le corps est en ovale long comme la plupart des Choléviens. Le ♂ a les tarsi antérieurs fortement dilatés, les intermédiaires avec le premier article visiblement dilaté; le 5^e arceau abdominal est régulièrement

et peu profondément échancré en dessous, et le 6^e arceau apparaît dans cette échancrure sous la forme d'un segment presque rond profondément et largement échancré lui-même (1).

Dasypelates, nov. gen.

Præcedentis generis valde affinis, tarsis intermediis maris simplicibus, ultimo segmento abdominis integro præsertim divergens.

Les principaux caractères de ce nouveau genre sont les mêmes que ceux du précédent. Mais les caractères du ♂ ne permettent pas de les réunir. Le faciès aussi est tout différent : tandis que *Eupelates* rappelle les *Catops*, *Dasypelates* a la forme d'un *Anemadus*.

Dasypelates gracilis, n. sp. — *Anguste elongatus, brunneus, pronoto dilutiore, præsertim ad latera, parum nitidus, pube elongata, partim hirta indutus. Caput antice rufum, fortiter et dense punctatum, antennis rufis, sat longe setosis, elongatis, basin prothoracis superantibus, clava infuscata, parum incrassata, articulo ultimo elongato, obtuse acuminato. Pronotum rufo-brunneum, ad latera rufum, tenuiter punctatum, lateribus rotundatis, angulis posticis obtusis, basi in medio breviter bisinuata. Elytra elongata, lateribus parum rotundatis, postice attenuata, stria suturali impressa, transversim fortiter strigosa. Pedes rufo-brunnei, tarsis gracilibus, dilutioribus, tibiis tenuiter spinosis. ♂ Tarsis anterioribus expansis, intermediis simplicibus. — Long. 2,8 mill.*

Plusieurs exemplaires ♂ ♀, du Chili (Strobl.).

Espèce allongée, peu brillante, à longue pubescence fauve grossière, redressée en partie, brun-roussâtre avec le pronotum plus clair, surtout sur les bords. Tête assez longue, rousse en avant, à grosse ponctuation serrée. Antennes sensiblement plus longues que la tête et le prothorax, rousses à la base, à 1^{er} article assez gros et allongé, le 2^e également gros et un peu plus court, les 3^e, 4^e et 5^e grêles et allongés, le 6^e de peu plus long que large, le 7^e large et presque carré, le 8^e plus étroit mais également presque carré, les 9^e et 10^e comme le 7^e, le 11^e allongé et terminé en pointe émoussée ; elles sont pubescentes et assez longuement sétosellées. Pronotum à fine ponctuation peu visible sous la pubescence, peu transverse, arrondi sur les côtés, mais plus étroit en avant, à angles postérieurs un peu obtus et base brièvement sinuée de chaque côté du milieu. Élytres allongés, aussi larges à la

(1) Les types de *C. transversestrigosa*, au nombre de deux, étaient des ♂. L'un d'eux m'a été aimablement donné par M. A. Grouvelle.

base que le prothorax, un peu arrondis sur les côtés, puis atténués en arrière, sans autre trace de strie que la suturale, laquelle est profondément imprimée d'un bout à l'autre, fortement strigueux en travers, et couverts d'une pubescence un peu ondulée et demi soulevée surtout sur les côtés. Pattes assez longues, pubescentes, à tibias intermédiaires et postérieurs pourvus d'épines courtes et grêles assez nombreuses; tarses grêles, pubescents. ♂ Tarses antérieurs à quatre premiers articles dilatés, le 5^e étroit, aussi long que les autres réunis, les autres tarses simples.

Agyrtodes, nov. gen.

Corpus pubescens, elytra transversim strigosa, haud striata: mesosternum carinatum: antennae clava interrupta; ♂ tarsis anterioribus tribus primis articulis expansis.

Agyrtodes ovatus, n. sp. — *Late et breviter ovatus, omnino rufus, pube grisea vestitus, elytris transversim strigosis. Caput sat magnum, oculis prominentibus, antennis rufis, pilosis, gracilibus, basin prothoracis superantibus, clava parum crassa, laxa, articulo ultimo obtuso. Pronotum antrosum angustatum, lateribus rotundatis, basi utrinque sinuata, angulis posticis rectis. Elytra lateribus rotundatis, ad apicem separatim rotundata, stria suturali impressa. Pedes rufi, tibiis tenuiter spinosis, magnis calcaribus armatis, intermediis versus apicem dilatatis, intus fere angulatis, posterioribus leviter incurvatis, tarsis elongatis. ♂ Abdomine 5^o segmento profunde et angulose emarginato, postice angustissime marginato, 6^o minuto, longe et anguste inciso.* — Long. 2,7 mill.

1 ♂, du Chili, ma collection.

Cette espèce est bien caractérisée par sa forme courte et large, unique dans le groupe, en même temps que par la forme des derniers arceaux abdominaux du ♂. Le 5^e segment est profondément échancré en triangle, avec son bord postérieur très finement rebordé; dans cette échancrure apparaît le 6^e segment, relativement grand, brièvement conique et longuement fendu en dessous. La ♀ est inconnue.

V. LIODINI.

Isoplastinus, nov. gen.

Gen. Isoplastus Horn. valde affinis, coxis intermediis valde disjunctis, tibiis omnibus spinosis, divergens. Antennae 10-articulatae, in sulco sub capite receptae, clava triarticulata.

Ce genre est très voisin du genre *Isoplastus* Horn, de l'Amérique du Nord, dont il possède les antennes de 40 articles à massue triarticulée, le mésosternum simple, et la formule tarsale, mais le mésosternum est large entre les hanches intermédiaires, tous les tibias sont fortement épineux, les élytres sont couvertes d'une forte ponctuation dans laquelle les stries des élytres sont à peine visibles.

Isoplastinus Alluaudi. n. sp. — *Omnino rufus, convevus, subglobosus, glaber, fortiter punctatus. Caput latum, dense punctatum, antice brunneo-marginatum, mandibulis exsertis, brunneis, oculis minutis, cix prominulis, clypeo in medio valde emarginato, antennis curtis, rufis, clava compressa. Pronotum transversissimum, dense punctatum, lateribus et angulis valde rotundatis. Scutellum sat magnum, punctatum. Elytra fortiter punctata, obsolete striato-punctata, ad apicem separatim rotundata. Subtus sparse et longe pilosus, alis mesosternalibus grosse punctatis, abdomine tenuiter punctato. Pedes breves, tibiis dilatatis, extus spinosis, tarsis curtis, incrassatis.* — Long. 2 mill.

1 ♀, de Zanzibar (Raffray), donné par M. Ch. Alluaud, auquel je suis heureux de dédier le premier Anisotomide connu de l'Afrique australe.

Entièrement roux, presque globuleux, glabre, peu luisant et fortement ponctué. La tête assez large est densément ponctué, lisérée de brun en avant, avec les mandibules brunes assez longues, les yeux petits, peu proéminents, le clypeus largement échancré au milieu. Les antennes sont rousses, à peine un peu enfumées sur les deux premiers articles de la massue, qui est large, comprimée et ovale. Pronotum très transverse, avec les côtés, la base et tous ses angles largement arrondis. L'écusson est assez allongé et densément ponctué. Les élytres sont vaguement striés-ponctués, la ponctuation des stries se perdant en avant vers l'écusson dans celle des intervalles; ils sont séparément arrondis à l'extrémité. Le dessous est brun, avec les côtés du métasternum grossièrement, l'abdomen finement ponctués, le tout à poils épars assez longs. Cette même pilosité se retrouve sur les épipleures, où elle est plus courte, et sur les fémurs et les tibias.

Les pattes sont roux-clair, courtes, épaisses, dilatées; les tibias antérieurs sont pourvus de quelques épines fines, les intermédiaires d'une double rangée de fortes dentelures épineuses, les postérieurs également, mais les dentelures sont en moins grand nombre. Les tarse de 5, 4, 4 articles sont courts et épais.

Agathidium (Cyphocle) Grouvellei. n. sp. — *Nigrum, nitidum, conve-rissimum, antennis clava elongata, elytris impunctatis,*

stria suturali nulla. Caput obsolete punctulatum, oculis minutis, convexis, temporibus haud inflatis, antennis nigris, ad basin rufescentibus, clava elongata, articulo ultimo longe acuminato, luteo. Pronotum disco laeve, ad latera dense punctulatum. Elytra obsolete punctata, fere laevigata. Pedes rubri. — Long. (capite expanso) : 2,6 mill. (capite retracto) 1,8 mill.

Sumatra : Palembang ; Birmanie : Ascinü Gheçü, 1400 à 1500 m. L. Fea).

Assez semblable à *A. laevigatum* Er., mais bien distinct par la massue des antennes allongée, dont le dernier article est très acuminé. La marge des élytres est aussi pourvue d'une longue pilosité peu fournie et fugace, caractère qui se retrouve à un degré moins marqué chez les espèces européennes. La tête est superficiellement et éparsement ponctuée, avec des yeux petits assez saillants et les tempes non renflées; les antennes sont noires, à base rougeâtre, et sont remarquables par une massue allongée, noire, dont le dernier article est jaune. Le pronotum est lisse sur le disque, assez densément et finement ponctué sur les côtés. Les élytres paraissent lisses, mais, à un fort grossissement, ils sont obsolètement ponctués; la strie suturale manque complètement.

Agathidium (Saccoceble) microps, n. sp. — *Omnino rufotestaceum, convexissimum, nitidum, impunctatum. Caput latum, fere rotundatum, oculis minutis, temporibus angulose inflatis, epistomate delimitato, antennis validis, rufis, pubescentibus et pilosis, articulo 3^o elongato, clava valde incrassata. Pronotum lateribus angulisque valde rotundatis, obsolete punctulatum. Elytra impunctata, ad apicem acute conjuncta, stria suturali antice evanescente. Subtus paulo infuscatum, pube lutea breviter ornatum. Pedes rufi. ♀ Tarsis omnibus 4-articulatis.* — Long. (capite expanso) 3,25 mill.

1 exemplaire, de Kioto (Japon).

De même que *A. subcostatum* Port., du Japon central, cette espèce ne présente que 4 articles à tous les tarsi chez la ♀. Comme d'autre part ces deux espèces se rattachent par leurs tempes renflées au sous-genre *Saccoceble*, je ne crois pas qu'il soit utile de les en séparer, mais il devient nécessaire d'élargir la formule de ce sous-genre, et d'y admettre des espèces à tarsi antérieurs 4-articulés chez la ♀.

Entièrement roux-testacé (peut-être immature), très convexe, brillant et sans ponctuation. La tête presque ronde présente des yeux très petits derrière lesquels les tempes sont dilatées en angle obtus; l'épi-

stome est délimité par une ligne semi-circulaire bien visible; les antennes, robustes, sont couvertes d'une courte pubescence dorée et garnies de longs poils de même couleur; leur 3^e article est aussi long que les trois suivants ensemble, la massue concolore, de 5 articles dont le 2^e est très petit, présente un article terminal en pointe obtuse. Le pronotum très transverse est fortement arrondi sur les côtés et à tous les angles; à un fort grossissement, il présente une ponctuation écartée extrêmement fine. Les élytres sont réunis en arrière en forme d'ogive, ils sont imponctués et présentent une strie suturale remontant jusqu'aux 2 3.

En dessous, l'insecte est un peu rembruni sur le mésosternum, le métasternum et l'abdomen; ces parties sont également couvertes d'une courte pubescence jaune qui se retrouve aussi sur les pattes; le mésosternum n'offre aucune trace de carène.

Il n'y a pas de points de ressemblance entre cet *Agathidium* et les deux espèces déjà décrites du Japon. Il se distingue de toutes les autres espèces décrites par ses yeux très petits et la forme de ses tempes.

VII. SCOTOCRYPTINI.

Le groupe des *Scotocryptini* a été isolé pour la première fois par Reitter (Bestimm. Tabell. *Necrophaga*, p. 91) et ainsi caractérisé :

Point d'yeux. Tarses de 3 articles. Antennes à massue de 5 articles dont le 2^e est petit. Ventre composé de 5 arceaux.

Il ne comprenait jusqu'à ce jour que le genre *Scotocryptus* Girard (*Ann. Soc. ent. Fr.*, 1874) = *Apharia* Reitter (*Verh. zool. bot. Gesells. Wien*, 1881) dont les espèces vivent dans les nids des abeilles sauvages du genre *Melipona*, dans l'Amérique centrale et méridionale. Voici les descriptions de deux nouveaux genres :

Scotocryptodes, nov. gen.

Corpus fere triangulare, oculis nullis, antennis clava sat elongata, tibiis compressis, pubescentibus, tarsis 3-articulatis, articulo 1^o elongato, 2^o 3^oque simul aequali, 2^o minuto, 3^o elongato. ♂ Tarsis anterioribus et intermediis articulo 1^o valde expanso. ♀ Omnibus tarsis simplicibus.

La forme du corps rappelle le genre *Scotocryptus*, mais la massue des antennes beaucoup plus grêle, les tibias comprimés et pubescents, et surtout la dilatation du premier article des tarses antérieurs et intermédiaires du ♂, séparent nettement ce nouveau genre.

Scotocryptodes Germaini, n. sp. — *Breviter ovalis, parum convexus, postice triangularis, omnino rufo-testaceus, paulo pellucens, glaber, opacus. Caput latum, nitidum, leviter et sparse punctatum, epistomate semicirculari, antennis gracilibus, basin prothoracis attingentibus, pilosis. Pronotum antice emarginatum, lateribus rotundatis, angulis posticis rectis, basi utrinque leviter sinuata. Scutellum invisibile. Elytra triangularia, stria suturali nulla, margine laterali carinata. Pedes rufi, tibiis compressis, pube aurea breviter ornatis.* — Long. 2,5-2,9 mill.

Bolivie : Cochabamba (Germain), plusieurs exemplaires ♂ ♀.

En ovale court, peu convexe, presque triangulaire, entièrement roux testacé, un peu transparent ⁽¹⁾, mat un peu soyeux, sauf sur la tête. Celle-ci est large, brillante, très finement et éparsement ponctuée, avec l'épistome délimité par une ligne semicirculaire; les antennes, de la longueur de la tête et du corselet, sont un peu pileuses, le 1^{er} article est gros et court, le 2^e plus étroit mais pas plus long, le 3^e moitié plus long que le 2^e, les 4^e, 5^e et 6^e à peu près égaux; courts et presque globuleux, le 7^e à peine plus long et beaucoup plus large, le 8^e un peu moins large que le 7^e, les 9^e, 10^e et 11^e de la largeur du 7^e, le dernier obtusément acuminé. Pronotum carrément échancré en avant pour loger la tête, à base largement et faiblement sinuée de chaque côté, avec les côtés largement arrondis depuis la base, et les angles postérieurs droits. Écusson invisible. Élytres soyeux, sans ponctuation ni pubescence, comme le pronotum, sans aucune strie, avec les côtés arrondis en ogive de la base au sommet, et l'arête latérale en carène tranchante. Pattes rousses, tibias un peu aplatis, couverts, ainsi que les tarses, d'une fine pubescence dorée. ♂ Tarses antérieurs et intermédiaires à premier article fortement dilaté en palette presque ronde, le 2^e très petit; les postérieurs à premier article allongé, égal aux deux autres réunis. ♀ Tous les tarses simples.

Synaristus, nov. gen.

Corpus oblongo-ellipticum, oculis nullis, antennis clava modice elongata, articulo ultimo truncato, tibiis compressis glabris, extus autem pilosissimis, tarsis tri-articulatis, articulo primo tertio aequali, 2^o minimo.

(1) En tournant vers soi la tête de l'insecte, la tête et le pronotum apparaissent d'un roux un peu brun, les élytres jaunes avec la suture étroitement rembrunie.

Le corps en ovale oblong également arrondi aux deux extrémités rappelle franchement le facies des *Liodynae*. La pilosité de l'arête externe des tibias, la longueur relative des articles des tarse, la forme des antennes différencient bien ce genre du précédent.

Synaristus pilosus, n. sp. — *Oblongo-ovalis, convexus, omnino rufus, nitidus, elytris opacis. Caput latum, glabrum, leviter et obsolete punctatum, antennis basin prothoracis non attingentibus, pilosis, clara parum incrassata, articulo 8° vicinis fere aequali. Pronotum transversum, glabrum, antice parum angustatum, angulis posticis rotundatis. Elytra oblonga, subparallela, conjunctim ad apicem rotundata, opaca, pube duplici vestita. Abdomen pube lutea sat dense indutum. Pedes sat breves, rufi, tibiis compressis, glabris, extus autem pilis numerosis ornatis.* — Long. 3,1 mill.

1 ex., de Marcapata (Pérou).

En ovale également arrondi aux deux extrémités, entièrement roux-tastacé, brillant sur la tête et le pronotum et mat sur les élytres. Tête large, glabre, enchâssée dans le pronotum, finement et obsolètement ponctuée, épistome délimité par une ligne angulée sur les côtés. Antennes atteignant les $\frac{3}{5}$ du pronotum, pileuses, à massue peu tranchée, le 1^{er} article gros, le 2^e étroit et court, le 3^e mince et long, les articles 4, 5 et 6 presque globuleux, le 7^e de peu plus large, le 8^e un peu plus étroit, les articles 9, 10, 11 transverses, le dernier, le plus gros, tronqué. Pronotum transverse, peu rétréci en avant, à côtés arrondis, les angles postérieurs très émoussés. Élytres oblongs à peine aussi larges que le pronotum, presque parallèles, avec les épaules arrondies, largement arrondis ensemble à l'extrémité, sans stries même la suturale. Ils sont mats, garnis d'une fine pubescence courte serrée et couchée surmontée de longs poils dressés nombreux. Pattes assez courtes, tibias aplatis, glabres, garnis le long de l'arête externe de très nombreux poils subhérissés. Tous les tarse de l'exemplaire unique sont simples et rien ne permet de conclure quant à son sexe.

Matthews a décrit (*Biologia Cent. Am. Col. vol. II, pl. I, p. 81*) un *Scotocryptus inquilinus* trouvé dans un nid de *Melipona* au Guatemala, lequel, à son témoignage même, diffère considérablement de *S. meliponae* Girard. Il apparaît en effet, tant d'après la description de cette espèce que par sa figure (loc. cit. pl. III, fig. 4), que des caractères essentiels la distinguent du genre *Scotocryptus*, si bien que je crois pouvoir l'en séparer pour former un genre nouveau que je dénommerai **Parabyustus**, nov. gen. A défaut d'indications plus précises, ce nouveau genre peut être ainsi caractérisé :

Corpus hemisphaericum, elytris irregulariter strigosis, oculis nullis, antennis clava incrassata, tibiis posterioribus intus spinosis, pronoto antice haud emarginato, scutello sat magno.

D'autres caractères pourraient certainement être tirés de la conformation des tarses, si l'on connaissait le sexe des deux exemplaires typiques de Matthews.

TABLEAU GÉNÉRIQUE DES *Scotocryptini* ACTUELLEMENT CONNUS.

- | | |
|--|-----------------------------|
| 1. Corps subtriangulaire, élytres sans sculpture, à pubescence seulement pruineuse..... | 2. |
| — Corps ovale ou ovale-oblong, élytres à pubescence en partie redressée, ou irrégulièrement strigueuses..... | 3. |
| 2. Scutellum visible. Tibias cylindriques ♂. Tarses antérieurs et intermédiaires simples..... | Scotocryptus Gir. |
| — Scutellum nul. Tibias comprimés. ♂ Tarses antérieurs et intermédiaires à premier article dilaté en palette presque circulaire..... | Scotocryptodes Port. |
| 3. Élytres à pubescence double en partie dressée. | Synaristus Port. |
| — Élytres glabres, à surface irrégulièrement strigieuse..... | Parabystus Port. |

CATALOGUE DES ESPÈCES.

Genre **Scotocryptus** Girard, *Ann. Soc. ent. Fr.*, 1874, p. 374.

Apharia Reitter, *Verh. zool. bot. Gesells., Wien*, 1881, p. 87.

1. *meliponae* Girard, *loc. cit.* — *obscurus* Sharp, *Ctes R. Soc. Ent. Belg.* 1885, p. XXI.
Guyane; Mexique (Dignet, coll. du Muséum de Paris); avec *Melipona scutellaris* Latr. et *fulcipes* Guér.
2. *melitophilus* Reitter, *Verh. z. b. Gessells. Wien*, 1881, p. 88 (note).
Brésil.
3. *parasitus* Reitter, *Verh. zool. bot. Gessells. Wien*, 1881.
Brésil : Blumenau.
4. *Goeldii* Wasmann; *Deuts. Ent. Zeitschr.*, 1899, p. 411.
Para. avec *Melipona mutata* Lap.

Genre **Scotocryptodes** Port.

1. *Germaini* Port.
Bolivie : Cochabamba (Germain).
Ann. Soc. ent. Fr., LXXVI [1907].

Je n'ai aucune indication sur les mœurs de cette espèce et de la suivante : il est très probable qu'elles sont analogues à celles des *Scotocryptus* et *Parabystus*.

Genre **Synaristus** Port.

1. *pilosus* Port.

Pérou : Marcapata.

Genre **Parabystus** Port.

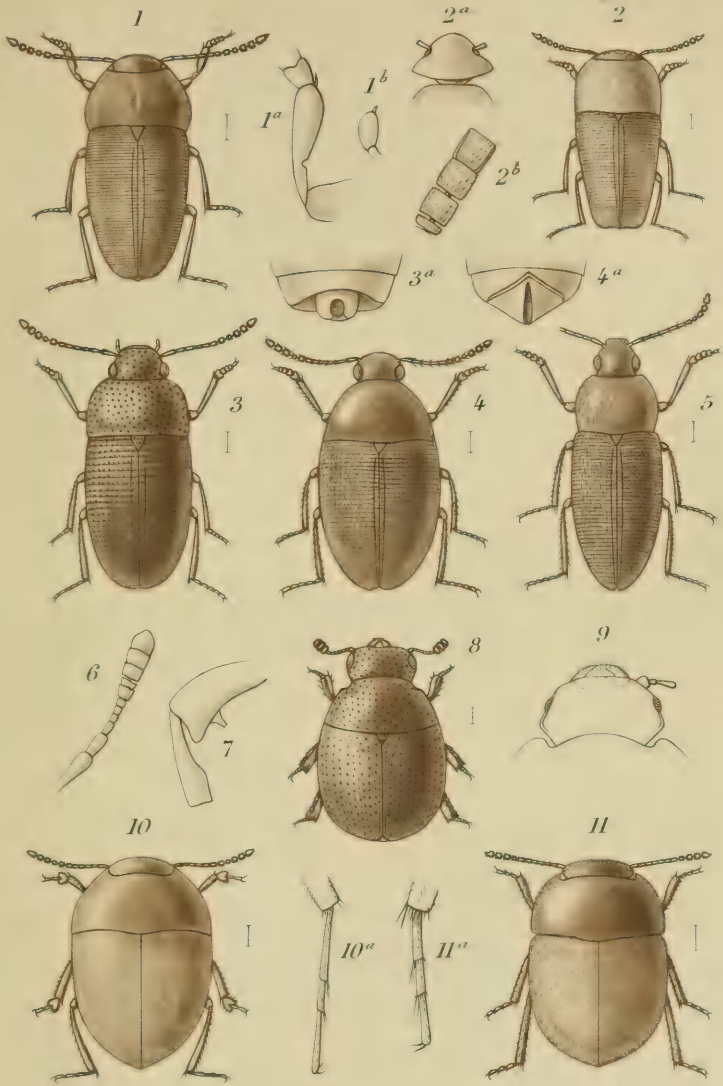
Scotocryptus || Matthews (nec Girard), Biol. Cent. Am.
Col. vol. II, Pt. I, p. 80.

1. *inquilinus* Matthews, loc. cit. p. 44, pl. 3, fig. 4.

Guatemala : Cerro Zunil (Champion). Dans un nid de *Melipona*.

EXPLICATION DE LA PLANCHE 1.

- Fig. 1. *Paracatops antipodum* ♂ Kirsch. — 1 a, tibia antérieur, 1 b, palpe maxillaire.
— 2. *Adelopsis heterocera* ♂ Port. — 2 a, tête, 2 b, extrémité de l'antenne.
— 3. *Eupelates transversestrigosus* ♂ Fairm. — 3 a, extrémité de l'abdomen.
— 4. *Agyrtodes ovatus* ♂ Port. — 4 a, extrémité de l'abdomen.
— 5. *Dasypelates gracilis* ♂ Port.
— 6. *Ptomaphagus pallidicornis* Port., antenne.
— 7. *Platycolon sulcicolle* ♂ Port., patte postérieure.
— 8. *Isoplastinus Alluaudi* Port.
— 9. *Agathidium microps* Port., tête.
— 10. *Scotocryptodes Germaini* ♂ Port. ; 10a, tarse postérieur.
— 11. *Synaristus pilosus* Port. ; 11a, tarse postérieur.



G. Portevin del.

E. Lachaud sc.

Silphides nouveaux